

УТВЕРЖДЕН

Решением Комиссии по предупреждению и ликвидации чрезвычайных ситуаций и обеспечению пожарной безопасности Курганской области
№ 4/2 от 04.04.2024 г.

**Выписка
из плана тушения ландшафтных (природных) пожаров
на территории Курганской области**

2024 год

Оглавление

1.	Основные понятия	4
2.	Географические и климатические особенности территории, влияющие на формирование источников чрезвычайных ситуаций на территории Курганской области	4
3.	Прогноз пожароопасной обстановки на территории Курганской области	6
4.	Информация о силах и средствах РСЧС Курганской области, привлекаемых к тушению ландшафтных (природных) пожаров	6
5.	Тушение ландшафтных (природных) пожаров	9
6.	Порядок действия должностных лиц органов местного управления муниципальных образований Курганской области по организации тушения ландшафтных (природных) пожаров на территории муниципальных образований Курганской области	10
7.	Уровни реагирования на ландшафтные (природные) пожары	21
8.	Характеристика территорий, состав сил и средств РСЧС Курганской области, привлекаемых к тушению ландшафтных (природных) пожаров, согласно приложениям 1-26	
	Приложение 1. г. Курган	
	Приложение 2. г. Шадринск	
	Приложение 3. Альменевский муниципальный округ	
	Приложение 4. Белозерский муниципальный округ	
	Приложение 5. Варгашинский муниципальный округ	
	Приложение 6. Далматовский муниципальный округ	
	Приложение 7. Звериноголовский муниципальный округ	
	Приложение 8. Каргапольский муниципальный округ	
	Приложение 9. Катайский муниципальный округ	
	Приложение 10. Кетовский муниципальный округ	
	Приложение 11. Куртамышский муниципальный округ	
	Приложение 12. Лебяжьеvский муниципальный округ	
	Приложение 13. Макушинский муниципальный округ	
	Приложение 14. Мишкинский муниципальный округ	
	Приложение 15. Мокроусовский муниципальный округ	
	Приложение 16. Петуховский муниципальный округ	
	Приложение 17. Половинский муниципальный округ	
	Приложение 18. Притобольный муниципальный округ	
	Приложение 19. Сафакулевский муниципальный округ	
	Приложение 20. Целинный муниципальный округ	

- Приложение 21. Частоозерский муниципальный округ
- Приложение 22. Шадринский муниципальный округ
- Приложение 23. Шатровский муниципальный округ
- Приложение 24. Шумихинский муниципальный округ
- Приложение 25. Щучанский муниципальный округ
- Приложение 26. Юргамышский муниципальный округ

1. Основные понятия

Пожар - неконтролируемое горение, причиняющее материальный ущерб, вред жизни и здоровью граждан, интересам общества и государства;

Ландшафтный (природный) пожар - неконтролируемый процесс горения, стихийно возникающий и распространяющийся в природной среде, охватывающий различные компоненты природного ландшафта.

Лесной пожар - разновидность ландшафтного (природного) пожара, распространяющегося по лесу.

Торфяной пожар - возгорание торфяного болота, осушенного или естественного.

Степной пожар - стихийное, неконтролируемое распространение огня по растительному покрову степей.

2. Географические и климатические особенности территории, влияющие на формирование источников чрезвычайных ситуаций на территории Курганской области

Курганская область расположена в Азиатской части Российской Федерации, в южной части Западно-Сибирской равнины, в бассейне среднего течения реки Тобол. Местность представляет собой слабовсхолмленную равнину с большим количеством понижений, с общим уклоном к долине реки Тобол. Протяженность с севера на юг – 290 км., с запада на восток – 430 км. Протяженность границы Курганской области - 1000 км. Площадь территории Курганской области составляет - 71,488 тыс. км². Курганская область граничит:

- на западе — с Челябинской областью
- на северо-западе — со Свердловской областью
- на северо-востоке — с Тюменской областью
- на юго-востоке — с Северо-Казахстанской областью (Республика Казахстан)
- на юге — с Костанайской областью (Республика Казахстан).

Протяженность границы Курганской области с Республикой Казахстан – 573,6 км.

Численность постоянного населения Курганской области – 804,769 тыс. чел., средняя плотность населения – 11,26 чел/км².

Климат

Климат области резко континентальный с недостаточным увлажнением. Среднее число дней с температурой воздуха ниже заданных значений и равной им (от -30°C до -45°C) составляет от 15 до 16 дней. Абсолютный минимум температуры был отмечен в г. Кургане 10.12.1984г. и составил -44,8°C. Число дней с полным круглосуточным безветрием составляет 10-12 дней в году. Наиболее спокойными являются декабрь и январь, наиболее ветреными - март, апрель, май, июнь. Средняя скорость ветра составляет 4-5 м/сек. Преобладают ветры западного и юго-западного направления.

Весна

Переход среднесуточной температуры воздуха через 0°C на большей части территории Курганской области происходит 8-11 апреля, в северной и восточных частях - 12-14 апреля. В это время исчезает и снежный покров. В первой половине мая

наблюдается похолодание до +5°C и ниже, заморозки в воздухе. Похолодание и выпадение снега чередуются со вспышками тепла и отсутствием осадков.

Лето

Переход средней суточной температуры воздуха через +10°C характеризует начало летнего сезона. Однако неустойчивый характер погоды сохраняется до установления средней суточной температуры воздуха выше +15°C. Средняя продолжительность летнего сезона составляет 129 дней (от 120 на севере до 138 на юге). Распределение осадков неравномерно (больше на юге и меньше на востоке).

Осень

За начало осеннего сезона принимается дата устойчивого перехода средней суточной температуры воздуха через +10°C, что в среднем приходится на вторую декаду сентября. В большинстве случаев понижение температуры происходит очень неравномерно. В среднем осенние заморозки начинаются в сентябре, но бывают и в августе.

Зима

Зимний период характеризуется наступлением отрицательных температур, залеганием устойчивого снежного покрова, промерзанием почвы и определяется периодом с температурой воздуха ниже 0°C. В среднем по области зимний режим устанавливается в третьей декаде октября. Продолжительность зимнего сезона составляет 172 дня. Устойчивые морозы начинаются в первой декаде ноября. Первый снег обычно появляется в конце октября, а через 18-20 дней устанавливается снежный покров.

Растительность

Курганская область расположена в зоне лесостепи. Общая площадь лесов Курганской области составляет 1911,3 тыс. га или 21,4 % всей площади области. По лесорастительному районированию территория области относится к лесной и лесостепной зонам. Большие лесные массивы имеются в Кетовском, Белозерском, Каргапольском, Шадринском, Шатровском, Шумихинском, Катайском, Далматовском и Мишкинском районах. Общая площадь болот на территории области составляет 393,7 тыс. га. Запасы торфа составляют 1500 тыс. га. Болота имеют однообразный растительный покров и незначительную зольность торфа.

Средние статистические сроки пожароопасного сезона для условий Курганской области: апрель – ноябрь. Наибольшее число ландшафтных (природных) пожаров приходится на апрель – июнь, август.

По условиям погоды пожары возможны в течение всего бесснежного периода. Продолжительность бесснежного периода на территории Курганской области колеблется от 254 до 265 дней. В бесснежный период выпадает от 62% до 68% годового количества осадков. Осадки выпадают неравномерно, больше всего в июле – августе (68 – 70 мм). Самым тёплым месяцем является июль, максимальная температура воздуха достигает 37°C. За последние 5 лет средняя продолжительность пожароопасного сезона составила 203 дня из них средняя продолжительность дней с I – III классом пожарной опасности по условиям погоды составила 178 дней и с IV – V классом пожарной опасности по условиям погоды 25 дней.

По своей сути ландшафтный пожар представляет собой стихийно распространяющееся горение, в результате которого уничтожаются леса, кустарники, запасы торфа и различные виды растительности, находящейся на его пути. 90% ландшафтных пожаров возникают в связи с деятельностью человека, или из-за его беспечности. Ландшафтные пожары чаще всего возникают в наиболее "благоприятное" для этого летнее время года, которое называют пожароопасным сезоном.

Опасность ландшафтных пожаров для населения проявляется в угрозе непосредственного воздействия на людей, их имущество, в уничтожении примыкающих к лесным массивам поселков и предприятий, а также в задымлении значительных территорий.

3. Прогноз пожароопасной обстановки на территории Курганской области

Возникновение чрезвычайных ситуаций природного характера прогнозируется на среднемноголетнем уровне (до 1-2 природных чрезвычайных ситуаций локального - регионального уровня). Возникновение природных ЧС межрегионального уровня и выше, маловероятно.

В общей структуре природных чрезвычайных ситуаций наиболее вероятно преобладание ЧС обусловлено возникновением очагов крупных лесных пожаров.

Пожароопасный период ожидается около, либо выше уровня среднемноголетних показателей. Количество пожаров и площадь, ими пройденная, составят до 400-450 очагов пожаров на общей площади до 3000-4000 га. При существенных положительных аномалиях температуры воздуха, наряду с дефицитом осадков и усилением ветровой нагрузки показатели пожароопасного сезона по количеству очагов и площади, ими пройденной, могут существенно превысить среднемноголетние показатели (по критерию пройденной площади до 15000-20000 га).

Начало пожароопасного периода прогнозируется на первую - вторую декаду апреля. Пики лесных пожаров прогнозируются в апреле – мае месяце. Наибольшую угрозу в апреле - мае будут представлять ландшафтные пожары (неконтролируемое горение травы), которое может переходить на леса и приближаться к населенным пунктам.

Не исключается вероятность трансграничных переходов природных пожаров и задымления с территории сопредельных областей УрФО и Республики Казахстан на территорию области. Не исключается возможность ухудшения качества атмосферного воздуха вследствие задымления от крупных очагов природных пожаров, действующих на сопредельных территориях.

4. Информация о силах и средствах РСЧС Курганской области, привлекаемых к тушению ландшафтных (природных) пожаров

К тушению ландшафтных (природных) пожаров привлекаются силы и средства РСЧС Курганской области.

Это могут быть организации и предприятия городских округов и сельских поселений имеющие сельскохозяйственную технику, лесная охрана, подразделения пожарной охраны различных видов, организаций имеющих инженерную технику, технику для подвоза воды и личного состава.

**Силы и средства включенные в План тушения ландшафтных (природных) пожаров
на территории Курганской области в 2024 году**

№ п/п	С и С включенные в план ТЛП	Количество		
		Подразделений	Человек	Техники
1	ПСЧ ГУ МЧС	28	1391	213
2	ПЧ ГКУ ППС	9	293	36
3	ГБУ лесопожарный центр и иные лесопожарные формирования	20	182	122
4	Сельхозтоваропроиз водители	206	469	299
5	КФХ	386	500	446
6	МПО	353	1534	373
7	ВПО	5	39	6
8	ДПО	13	184	16
9	ЧПО	3	58	5
10	АСФ	3	36	4
11	Служба спасения и защиты населения в ЧС	2	44	9
12	Пожарный поезд	2	48	2
13	Иные организации учреждения и т.д.	83	334	172
Всего:		1113	5112	1703

**Силы и средства включенные в План тушения ландшафтных (природных) пожаров
на территории Курганской области в 2024 году по муниципальным образованиям**

№ п/п	Наименование округа	Количество		
		Подразделений	Человек	Техники
1	г. Курган	16	721	132
2	г. Шадринск	14	179	35
3	Альменевский	69	179	72
4	Белозерский	57	212	83
5	Варгашинский	40	201	58
6	Далматовский	58	231	87
7	Звериноголовский	25	92	35
8	Каргапольский	40	207	80
9	Катайский	42	170	69
10	Кетовский	51	273	120
11	Куртамышский	36	183	54
12	Лебяжьевский	47	161	53
13	Макушинский	34	133	42
14	Мишкинский	40	178	52
15	Мокроусовский	54	126	59
16	Петуховский	35	130	44
17	Половинский	65	205	89
18	Притобольный	24	109	38
19	Сафакулевский	52	153	54
20	Целинный	68	209	72
21	Частоозерский	35	112	37
22	Шадринский	61	233	107
23	Шатровский	45	182	63
24	Шумихинский	35	170	59
25	Щучанский	25	134	47
26	Юргамышский	45	229	62
	Итого	1113	5112	1703

5. Тушение ландшафтных (природных) пожаров

Тушение ландшафтных (природных) пожаров может осуществляться следующими методами и способами:

захлестыванием (сбиванием) пламени на кромке пожара;

тушением горячей кромки водой при помощи огнетушителей, мотопомп, пожарных автоцистерн, ранцевых опрыскивателей;

засыпкой кромки пожара грунтом с помощью лопат, грунтометов или полосопрокладывателей;

устройством на пути распространения пожара заградительных минерализованных полос и канав.

Захлестывание огня по кромке пожара - применяется в целях остановки продвижения огня и производится обычно веником из свежесломанных веток лиственных пород или другими подручными средствами, например, мешковиной, прорезиненной тканью либо другой материей, прикрепленной на палку. Сбивание огня на кромке пожара указанными средствами осуществляется при тушении низовых пожаров слабой и средней интенсивности. Удары по горячей кромке наносятся резкими движениями под углом 45° - 30° к поверхности земли, прижимая при этом веник к земле и протягивая его в сторону пожарища. После каждого удара веник отряхивают над выгоревшей площадью от прилипших тлеющих углей.

Засыпка кромки пожара грунтом применяется на легких песчаных и супесчаных слабо задернелых почвах, когда применение захлестывания огня малоэффективно, а быстрая прокладка заградительных полос невозможна. Для засыпки кромки грунтом из прикопок лопатой берется грунт и веером бросается на горящую кромку. Бросок следует направлять вдоль кромки или под углом к ней. Вначале сбивают грунтом пламя, а затем засыпают им тлеющую кромку сплошной полосой шириной 40-60 см и толщиной 6-8 см. Горящие пни, валежник, порубочные остатки и другие очаги засыпаются грунтом полностью и более плотным слоем.

Устройство на пути распространения пожара заградительных минерализованных полос и канав с помощью фрезерных или грунтометательных машин, бульдозеров, плугов, канавокопателей и др.

6. Порядок действий должностных лиц органов местного самоуправления муниципальных образований Курганской области по организации тушения ландшафтных (природных) пожаров на территории муниципальных образований Курганской области

1. Порядок работы органов местного самоуправления по организации профилактики, реагирования и организации тушения ландшафтных (природных) пожаров

1) При подготовке к пожароопасному сезону проводятся мероприятия:

Создание в целях пожаротушения условий для забора в любое время года воды из источников наружного водоснабжения, расположенных в сельских населенных пунктах и на прилегающих к ним территориях;

Организация работы по оснащению территорий общего пользования первичными средствами тушения пожаров и противопожарным инвентарем;

Организация включения мероприятий по обеспечению пожарной безопасности в планы, схемы и программы развития территорий поселений и городских округов;

Оказание содействие органам государственной власти Курганской области в информировании населения о мерах пожарной безопасности, в том числе посредством организации и проведения собраний населения;

Организация взаимодействия с руководителями лесничеств по вопросам мониторинга пожарной обстановки, своевременного реагирования на возникающие очаги природных пожаров и организации защиты населенных пунктов, объектов инфраструктуры и экономики;

Обеспечение готовности сил и средств муниципального образования, предназначенных для реагирования на ландшафтные (природные) пожары;

Формирование группировки сил и средств районного звена территориальной подсистемы РСЧС для проведения работ по предупреждению и ликвидации ландшафтных (природных) пожаров, в составе требуемой численности готовой самостоятельно обеспечить локализацию пожара, спасение людей и имущества в населенных пунктах до прибытия подразделений Государственной противопожарной службы;

Обеспечение выполнения первичных мер пожарной безопасности в границах муниципального образования.

Организация разработки паспорта населенного пункта, подверженного угрозе ландшафтных (природных) пожаров (далее — паспорт населенного пункта), ежегодно к началу пожароопасного сезона;

2) При введении особого противопожарного режима проводятся мероприятия:

Установление в случае ухудшения пожароопасной обстановки дополнительных требований пожарной безопасности нормативным правовым актом муниципального образования;

Рассмотрение вопросов обеспечения пожарной безопасности на заседании КЧС и ОПБ муниципального образования;

Введение запрета на разведение костров, сжигание мусора, проведение пожароопасных работ на определенных участках, на топку печей, кухонных очагов и котельных установок;

Ограничение пребывания граждан в лесах, въезда в них автомобильных средств, проведения в лесах определенных

видов работ;

Организация патрулирования представителями администрации, лесничеств, добровольными пожарными и (или) гражданами Российской Федерации;

Подготовка для возможного использования в тушении пожаров имеющейся водовозной и землеройной техники;

Корректировка планов взаимодействия с органами власти, другими оперативными службами по недопущению и ликвидации ЧС, связанных с ландшафтными (природными) пожарами;

Разработка дополнительных мероприятий, направленных на обеспечение пожарной безопасности населенных пунктов и садоводческих товариществ, подверженных угрозе лесных и других ландшафтных (природных) пожаров;

Организация сходов граждан по вопросам соблюдения требований пожарной безопасности, проведение соответствующей разъяснительной работы по действиям при возникновении пожара;

Проведение совещания с председателями садоводческих товариществ по предупреждению пожаров;

Организация размещения наглядной агитации по вопросам соблюдения мер пожарной безопасности и проводимых мер при обнаружении пожара.

3) При угрозе возникновения ландшафтных (природных) пожаров или их возникновении проводятся (во взаимодействии с Государственной противопожарной службой и иными органами управления муниципального звена РСЧС) мероприятия:

Введение режимов функционирования РСЧС и установление соответствующих уровней реагирования при угрозе или возникновении ЧС;

Организация работы межведомственной оперативной группы по контролю за складывающейся обстановкой. Усиление наземного патрулирования и дежурство на вышках;

Принятие доклада о складывающейся обстановке от ЕДДС муниципального образования не реже чем два раза в сутки;

Организация оповещения населения муниципального образования с привлечением машин, оборудованных громкоговорителями;

Организация размещения информации в местных СМИ (телерадиоканалы);

Информирование населения о складывающейся пожарной обстановке через созданные чаты населенных пунктов и садоводств;

Проведение сходов старост сельских поселений муниципального образования, где доводится складывающаяся обстановка;

Организация распространения листовок;

Организация проведения подворовых обходов;

Формирование перечня населённых пунктов, а также критически важных объектов, попавших в зону чрезвычайной ситуации, оценка противопожарной защищенности указанных территорий;

Разработка мероприятий, направленных на дополнительную противопожарную защиту объектов и территорий, попавших в зону чрезвычайной ситуации;

Организация оперативного обмена информацией, координация действий органов управления, сил и средств Единой

государственной системы предупреждения и ликвидации чрезвычайных ситуаций;

Формирование группировки сил и средств районного звена территориальной подсистемы РСЧС для проведения работ по предупреждению и ликвидации ландшафтных (природных) пожаров, в составе требуемой численности готовой самостоятельно обеспечить

локализацию пожара, спасение людей и имущества в населенных пунктах до прибытия подразделений Государственной противопожарной службы;

Участие в работе оперативного штаба пожаротушения на месте пожара в случае угрозы перехода ландшафтного (природного) пожара на территорию населенного пункта или иного объекта;

Организация проведения эвакуационных мероприятий;

Организация первоочередного жизнеобеспечения эвакуированного населения;

В случае ухудшения обстановки и невозможности ликвидировать ландшафтный (природный) пожар в кратчайшие сроки, привлечение дополнительных сил и средств-

4) При поступлении информации о термических точках проводятся мероприятия:

Доведение информации до собственника земель;

Направление межведомственной оперативной группы для проверки поступившей информации о термической точке;

При подтверждении термической точки формирование группировки сил и средств районного звена территориальной подсистемы РСЧС для проведения работ по предупреждению и ликвидации ландшафтных (природных) пожаров, в составе требуемой численности готовой самостоятельно обеспечить локализацию пожара, спасение людей и имущества в населенных пунктах до прибытия подразделений Государственной противопожарной службы;

Проведение подготовительных мероприятий для эвакуации населения в случае угрозы населенному пункту.

5) При ухудшении обстановки с ландшафтными (природными) пожарами.

В соответствии с Федеральным законом от 21.12.1994 № 68-ФЗ «О защите населения и территорий от чрезвычайных ситуаций природного и техногенного характера» органы государственной власти субъектов Российской Федерации обеспечивают проведение эвакуационных мероприятий при угрозе возникновения или возникновении чрезвычайных ситуаций регионального и межмуниципального характера, а органы местного самоуправления самостоятельно организуют и осуществляют проведение эвакуационных мероприятий при угрозе возникновения или возникновении чрезвычайных ситуаций-

В соответствии с Правилами проведения эвакуационных мероприятий при угрозе возникновения или возникновении чрезвычайных ситуаций природного и техногенного характера, утвержденными постановлением Правительства РФ от 19.09.2022 № 1654, эвакуационные мероприятия проводятся на основании решений Комиссии по предупреждению и ликвидации чрезвычайных ситуаций и обеспечению пожарной безопасности Курганской области, Комиссии по предупреждению и ликвидации чрезвычайных ситуаций и обеспечению пожарной безопасности муниципального образования (далее - комиссии), и руководителей организаций либо правовых актов, принимаемых исполнительными органами субъектов Российской Федерации, органами местного самоуправления на основании решений соответствующих комиссий о проведении эвакуационных мероприятий, при наличии угрозы жизни и здоровью людей, возникновения материальных потерь при чрезвычайной ситуации.

В случаях, требующих незамедлительного решения, эвакуационные мероприятия при угрозе возникновения или возникновении чрезвычайных ситуаций могут проводиться по решению должностных лиц, определенных соответствующими комиссиями (руководителями организаций), с последующим принятием решения на заседании соответствующей комиссии (руководителем организации).

Эвакуация населения – комплекс мероприятий по организованному вывозу (выводу) населения из зон чрезвычайной ситуации или вероятной чрезвычайной ситуации (ЧС) природного и техногенного характера и его кратковременному размещению в заблаговременно подготовленных по условиям первоочередного жизнеобеспечения безопасных (вне зон действия поражающих факторов источника ЧС) районах – далее безопасные районы. Эвакуация считается законченной, когда все подлежащее эвакуации население, будет вывезено (выведено) за границы зоны действия поражающих факторов источника ЧС в безопасные районы.

При получении достоверных данных о высокой вероятности возникновения угрозы населенным пунктам, вызванной ландшафтными (природными) пожарами проводится упреждающая (заблаговременная) эвакуация населения из зон возможного действия поражающих факторов (прогнозируемых зон ЧС). Основанием для введения данной меры защиты является краткосрочный прогноз возникновения ЧС на период от нескольких десятков минут до нескольких суток, который может уточняться в течение этого срока.

В случае возникновения ЧС проводится экстренная (безотлагательная) эвакуация населения. Вывоз (вывод) населения из зон ЧС может осуществляться при малом времени упреждения и в условиях воздействия на людей поражающих факторов источника ЧС.

В случае нарушения нормального жизнеобеспечения населения, при котором возникает угроза жизни и здоровью людей, также проводится экстренная (безотлагательная) эвакуация.

2. Порядок действий должностных лиц по организации тушения ландшафтных (природных) пожаров на территории муниципальных образований Курганской области

Общие положения

1. Порядок действий должностных лиц по организации тушения ландшафтных (природных) пожаров (за исключением тушения лесных пожаров и других ландшафтных (природных) пожаров на землях лесного фонда, землях обороны и безопасности, землях особо охраняемых природных территорий, осуществляемого в соответствии с частью 5 статьи 51 лесного кодекса российской федерации), (далее - ландшафтные (природные) пожары) на территории муниципальных образований курганской области определяет порядок тушения ландшафтных (природных) пожаров на территории муниципальных образований Курганской области.

Работы по тушению ландшафтных (природных) пожаров выполняются силами и средствами Курганской областной подсистемы единой государственной системы предупреждения и ликвидации чрезвычайных ситуаций (далее - РСЧС) муниципального образования Курганской области, в том числе силами и средствами постоянной готовности, предназначенными

для оперативного реагирования на чрезвычайные ситуации и проведения работ по их ликвидации, и добровольными пожарными командами (дружинами).

Основным документом, определяющим вопросы организации тушения ландшафтных (природных) пожаров, является План тушения ландшафтных (природных) пожаров на территории муниципального образования Курганской области.

Сведения о понесенных затратах на тушение ландшафтных (природных) пожаров, утвержденные руководителем организации (учреждения), в чьем ведении (собственности) находятся привлекаемые силы и средства, предоставляются в администрацию муниципального или городского округа Курганской области в установленном порядке.

2. Подготовка сил и средств, привлекаемых для тушения ландшафтных (природных) пожаров, включает в себя оснащение оборудованием, имуществом и техникой, предназначенными для проведения работ по тушению (обеспечению тушения) пожаров, экипировкой для участников тушения, проведение занятий, тренировок по реагированию на тушение пожаров.

Подготовку участников тушения ландшафтных (природных) пожаров обеспечивают руководители подразделений (организаций), в чьем ведении находятся привлекаемые силы. Практические тренировки по реагированию на тушение ландшафтных (природных) пожаров проводятся в каждом муниципальном образовании Курганской области до начала пожароопасного сезона с участием представителей Государственного казенного учреждения «Противопожарная служба Курганской области» и подразделений федеральной противопожарной службы Курганской области.

Деятельность органов местного самоуправления муниципальных образований Курганской области при тушении ландшафтных (природных) пожаров

3. В целях подготовки к тушению и тушения ландшафтных (природных) пожаров главы муниципальных образований Курганской области:

1) организуют во взаимодействии с Государственной противопожарной службой и другими заинтересованными организациями (учреждениями) разработку плана тушения ландшафтных (природных) пожаров на территории муниципального образования Курганской области, определяют состав сил и средств РСЧС муниципального уровня, которые привлекаются к тушению ландшафтных (природных) пожаров;

2) организуют создание патрульных групп, оснащенных средствами пожаротушения и шанцевым инструментом (при наличии техники для доставки людей и оборудования), создаваемых с целью профилактики пожаров, мониторинга обстановки и реагирования на пожары;

3) организуют привлечение сил и средств для тушения ландшафтных (природных) пожаров, предусмотренных Планом тушения ландшафтных пожаров муниципального образования Курганской области, (за исключением подразделений пожарной охраны, предусмотренных статьей 4 Федерального закона от 21 декабря 1994 года № 69-ФЗ «О пожарной безопасности», которые привлекаются на тушение пожаров должностными лицами пожарно-спасательных частей и пожарных частей в соответствии с Планом привлечения сил и средств территориального пожарно-спасательного гарнизона Курганской области для тушения пожаров и проведения аварийно-спасательных работ на территории Курганской области);

4) принимают участие в информационном обмене между органами управления, дежурно-диспетчерскими службами сил РСЧС, территориальными органами федеральных органов исполнительной власти, органами исполнительной власти Курганской области, а также организациями, осуществляющими мероприятия по охране, защите и воспроизводству лесов;

5) организуют учет показателей работы и затрат на тушение ландшафтных (природных) пожаров.

Порядок привлечения сил и средств на тушение ландшафтных (природных) пожаров

6. Привлечение сил и средств на тушение ландшафтных (природных) пожаров осуществляется на основании:

- 1) расписания выезда подразделений пожарно-спасательных гарнизонов для тушения пожаров и проведения аварийно-спасательных работ на территории муниципального образования Курганской области;
- 2) плана тушения ландшафтных (природных) пожаров на территории муниципального образования Курганской области;
- 3) плана привлечения сил и средств территориального пожарно-спасательного гарнизона Курганской области для тушения пожаров и проведения аварийно-спасательных работ на территории Курганской области.

7. Для обеспечения проведения работ по тушению ландшафтных (природных) пожаров привлекается инженерная, водоподвозящая, сельскохозяйственная и другая техника, грузовой и пассажирский транспорт предприятий муниципального образования Курганской области, организаций и учреждений иных форм собственности, принадлежащие на праве собственности частным лицам.

Привлечение сил и средств осуществляется посредством передачи информации через ЕДДС муниципального образования Курганской области в ДДС сил постоянной готовности, руководителям организаций, учреждений, собственникам технических средств (за исключением подразделений пожарной охраны, предусмотренных статьей 4 Федерального закона от 21 декабря 1994 года № 69-ФЗ «О пожарной безопасности», которые привлекаются на тушение пожаров должностными лицами пожарно-спасательных частей и пожарных частей в соответствии с Планом привлечения сил и средств территориального пожарно-спасательного гарнизона Курганской области для тушения пожаров и проведения аварийно-спасательных работ на территории Курганской области).

Привлечение сил и средств на тушение ландшафтных (природных) пожаров осуществляется исходя из принципа сосредоточения на месте пожара сил и средств в количестве, достаточном для его локализации и ликвидации в возможно короткие сроки.

8. Принципом определения очередности привлечения сил и средств на тушение ландшафтных (природных) пожаров и определения их количества, является приоритет обеспечения защиты населенных пунктов, объектов защиты и лесов от пожаров.

Задачей первых прибывших сил, не являющихся профессиональными аварийно-спасательными формированиями, является оценка складывающейся обстановки на месте пожара, передача имеющейся информации в ЕДДС муниципального образования Курганской области (в случае невозможности передачи информации на ЕДДС имеющаяся информация передается в пожарно-спасательные и пожарные части), принятие возможных мер по предотвращению распространения пожара имеющимися силами.

Привлечение и координацию действий сил и средств РСЧС муниципального уровня до прибытия подразделений пожарной охраны и лесопожарных формирований осуществляют должностные лица органов местного самоуправления.

Требуемое количество сил и средств на тушение ландшафтного (природного) пожара определяется руководителем тушения пожара. В случае возникновения чрезвычайной ситуации руководителем ее ликвидации является должностное лицо,

назначаемое в порядке, установленном законодательством Российской Федерации.

Порядок информационного обмена

9. Информационный обмен об оперативной обстановке и ходе тушения ландшафтного (природного) пожара осуществляется между центральным пунктом пожарной связи службы пожаротушения Главного управления МЧС России по Курганской области (далее – ЦППС СПТ), оперативной дежурной сменой ЦУКС Главного управления МЧС России по Курганской области), пожарно-спасательными частями Главного управления МЧС России по Курганской области, пожарными частями Государственного казенного учреждения «Противопожарная служба Курганской области» (далее - ГКУ «Противопожарная служба Курганской области»), ЕДДС муниципальных образований Курганской области, ДДС сил постоянной готовности.

Взаимный обмен информацией включает в себя прием, передачу и регистрацию имеющейся информации между взаимодействующими субъектами на территории муниципального образования Курганской области в рамках осуществления тушения ландшафтных (природных) пожаров.

Информационный обмен включает в себя передачу прогнозной информации, информации об обстановке на территории, о предпосылках к возникновению чрезвычайной ситуации, данные о термических точках, сообщения о пожаре, о высылке сил и средств.

10. Передачу информации обеспечивают:

1) прогнозной информации - ЦУКС Главного управления МЧС России по Курганской области, региональной диспетчерской службой Государственного бюджетного учреждения Курганской области «Курганский лесопожарный центр» (далее - РДС ГБУ «Курганский лесопожарный центр»);

2) об обстановке на территории муниципального образования Курганской области - ЕДДС муниципального образования Курганской области;

3) о предпосылках к возникновению чрезвычайной ситуации - ЦУКС Главного управления МЧС России по Курганской области, ЕДДС муниципального образования Курганской области, РДС ГБУ «Курганский лесопожарный центр»;

4) о термических точках - ЦУКС Главного управления МЧС России по Курганской области, РДС ГБУ «Курганский лесопожарный центр»;

5) сообщения о пожаре – ЦППС СПТ, пожарно-спасательные части Главного управления МЧС России по Курганской области, пожарные части ГКУ «Противопожарная служба Курганской области», РДС ГБУ «Курганский лесопожарный центр», ЕДДС муниципального образования Курганской области, ДДС сил постоянной готовности;

6) о высылке сил и средств – ЦППС СПТ, пожарно-спасательные части Главного управления МЧС России по Курганской области, пожарные части ГКУ «Противопожарная служба Курганской области», РДС ГБУ «Курганский лесопожарный центр», ЕДДС муниципального образования Курганской области, ДДС сил постоянной готовности;

7) об обстановке на пожаре - старшее должностное лицо первого прибывшего подразделения (учреждения, организации), ЦППС СПТ, ЦУКС Главного управления МЧС России по Курганской области, пожарно-спасательные части Главного управления МЧС России по Курганской области, пожарные части ГКУ «Противопожарная служба Курганской области», РДС ГБУ «Курганский лесопожарный центр», ЕДДС муниципального образования Курганской области, ДДС сил постоянной готовности.

11. Информационный обмен осуществляется посредством всех имеющихся средств проводной и радиосвязи.

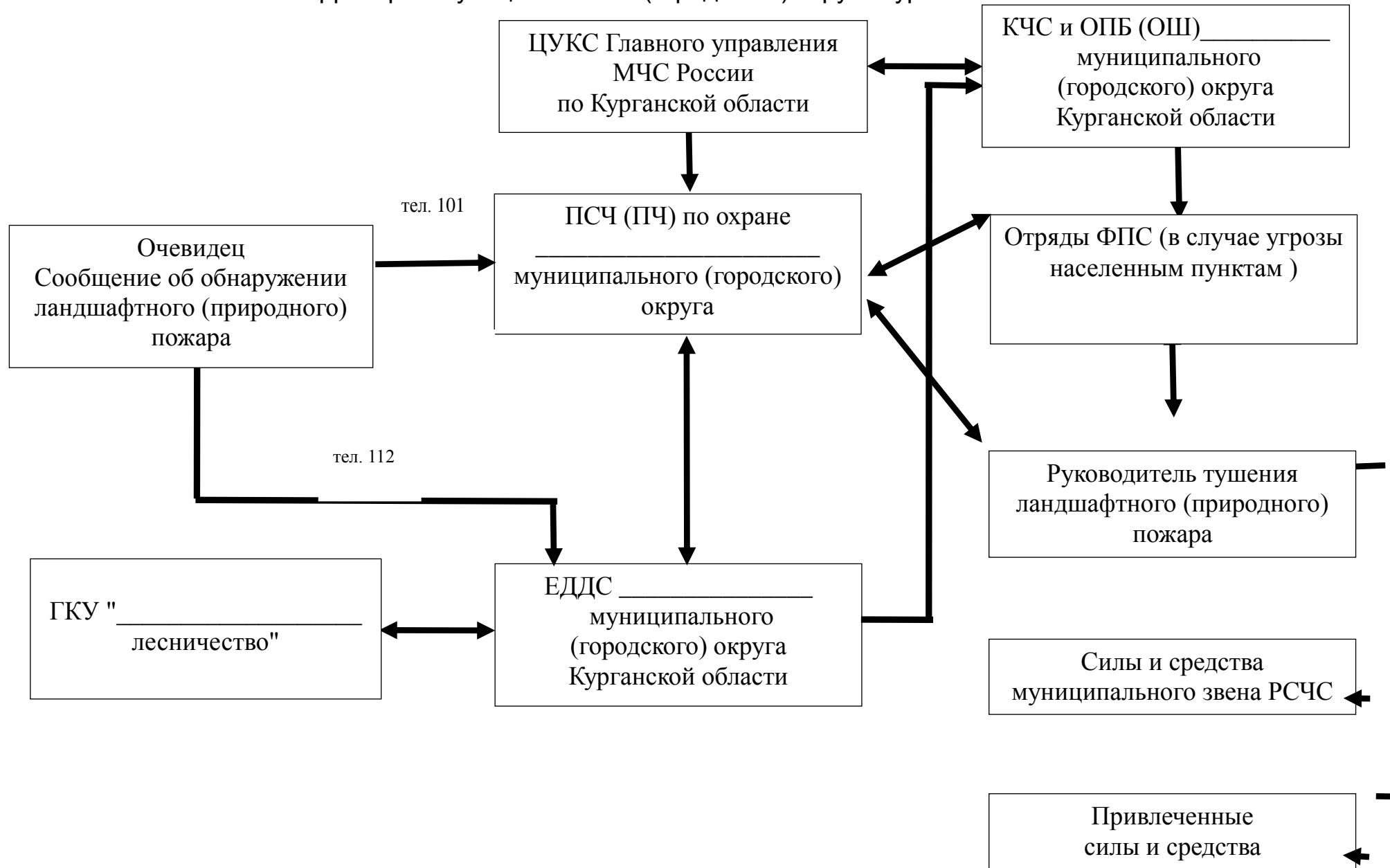
12. Органы местного самоуправления муниципальных образований, организации, предприятия и учреждения независимо от форм

собственности и ведомственной принадлежности и граждане незамедлительно обязаны представить информацию о термических аномалиях, очагах горения и задымлениях в лесах и иных природных средах в ЕДДС муниципального (городского) округа, в границах которого обнаружена термическая аномалия, очаги горения и задымления.

13. ЕДДС муниципальных (городских) округов осуществляет информационный обмен об оперативной обстановке в соответствии с утвержденным муниципальным нормативным правовым актом (указывается наименование, номер, дата документа, например: постановление администрации муниципального (городского) округа «О порядке сбора и обмена в муниципальном (городском) округе Курганской области информацией в области защиты населения и территорий от чрезвычайных ситуаций природного и техногенного характера».

14. Организациями, предприятиями и учреждениями независимо от форм собственности и ведомственной принадлежности осуществляется оценка угрозы обнаруженных и действующих ландшафтных (природных) пожаров их недвижимой и движимой собственности.

Схема обмена информацией о ландшафтных (природных) пожарах
на территории муниципального (городского) округа Курганской области



Действия должностных лиц органов местного самоуправления

Курганской области при поступлении информации о возникновении ландшафтных (природных) пожаров

15. При поступлении сообщения о ландшафтном (природном) пожаре (термической точке) оперативный дежурный ЕДДС муниципального образования Курганской области:

1) передает информацию о пожаре диспетчеру пожарно-спасательной (пожарной) части муниципального образования;

2) направляет патрульную группу, членов добровольной пожарной дружины (команды), для проверки поступившего сообщения и принятия первичных мер по локализации пожара, его тушения, оценки обстановки, уточнения и передачи информации о месте, масштабах и характере возгорания;

3) направляет силы и средства муниципального образования Курганской области, предусмотренные Планом тушения ландшафтного (природного) пожара муниципального образования Курганской области (за исключением подразделений пожарной охраны, предусмотренных статьей 4 Федерального закона от 21 декабря 1994 года № 69-ФЗ «О пожарной безопасности», которые привлекаются на тушение пожаров должностными лицами пожарно-спасательных частей и пожарных частей в соответствии с Планом привлечения сил и средств территориального пожарно-спасательного гарнизона Курганской области для тушения пожаров и проведения аварийно-спасательных работ на территории Курганской области), для его локализации (опашки), тушения, защиты населенного пункта (объекта защиты, лесного фонда);

3) Уточненную информацию и прогноз развития ситуации передает в оперативный штаб при КЧС и ОПБ муниципального образования Курганской области, который принимает решение об убытии к месту пожара должностных лиц муниципального образования, в том числе Главы или заместителя Главы округа с целью оценить обстановку, определить достаточность имеющихся сил и средств муниципального образования Курганской области (за исключением подразделений пожарной охраны, предусмотренных статьей 4 Федерального закона от 21 декабря 1994 года № 69-ФЗ «О пожарной безопасности»), определения необходимости привлечения дополнительных сил и средств.

4) По прибытию должностное лицо муниципального образования (указанное в предыдущем пункте) принимает возможные оперативные меры по:

- предупреждению возникновения и развития чрезвычайной ситуации;

- снижению размеров ущерба и потерь в случае их возникновения, в том числе, очистке территории на путях распространения пожара от горючих материалов, созданию противопожарных разрывов, дополнительной опашке территории, созданию дополнительных минерализованных полос, остановке (отключению) систем теплоснабжения, водоснабжения, электроснабжения;

- осуществляет координацию действий сил и средств по тушению ландшафтного (природного) пожара до прибытия к месту пожара подразделений Государственной противопожарной службы

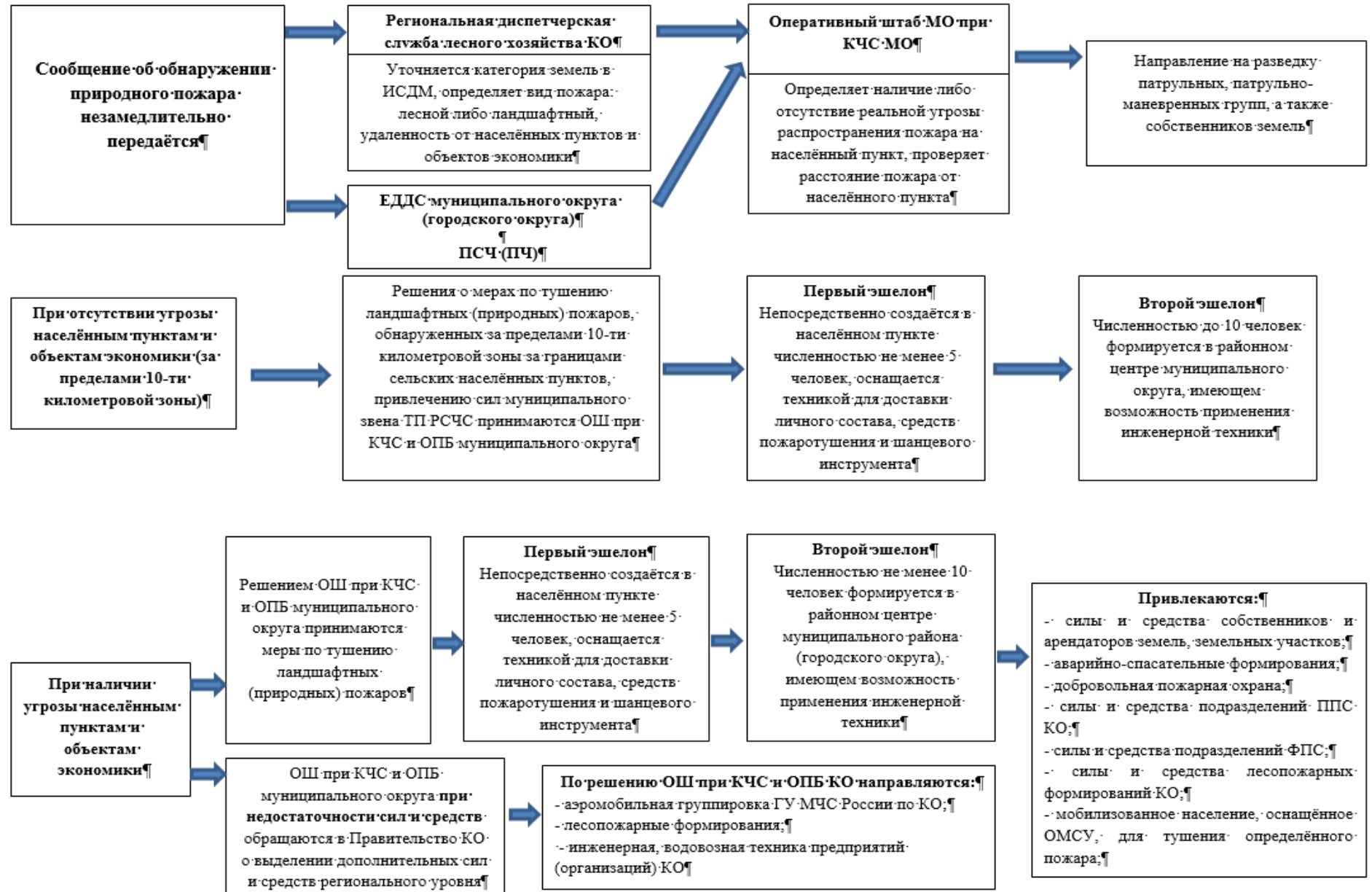
- организует встречу прибывающих на пожар подразделений;

- организует через оперативный штаб при КЧС и ОПБ муниципального образования непрерывный сбор, анализ и обмен информацией об обстановке в зоне чрезвычайной ситуации и проведенных мероприятиях;

- обеспечивает через оперативный штаб при КЧС и ОПБ муниципального образования непрерывно до полной ликвидации пожара, с учетом выполнения мер безопасности, сменность работы и своевременную передислокацию сил и средств;

- выполняет иные мероприятия, определяемые в соответствии с законодательством Российской Федерации.

АЛГОРИТМ РЕАГИРОВАНИЯ НА ЛАНДШАФТНЫЕ (ПРИРОДНЫЕ) ПОЖАРЫ



3. Уровни реагирования на ландшафтные (природные) пожары

Уровни реагирования на ландшафтные (природные) пожары устанавливаются и отменяются в соответствии с постановлением Правительства РФ от 22.12.2023 №2263.

1. В зависимости от времени, прошедшего с момента получения сообщения о ландшафтном (природном) пожаре, а также от других факторов, влияющих на безопасность жизнедеятельности населения, устанавливаются следующие уровни реагирования на ландшафтные (природные) пожары:

муниципальный уровень реагирования на ландшафтные (природные) пожары (далее - муниципальный уровень реагирования);

региональный уровень реагирования на ландшафтные (природные) пожары (далее - региональный уровень реагирования);

федеральный уровень реагирования на ландшафтные (природные) пожары (далее - федеральный уровень реагирования).

2. Муниципальный уровень реагирования устанавливается решением комиссии по предупреждению и ликвидации чрезвычайных ситуаций и обеспечению пожарной безопасности муниципального образования при возникновении на территории муниципального образования ландшафтного (природного) пожара.

Привлечение сил и средств осуществляется в 2 эшелона:

1 эшелон – патрульная группа населенного пункта из числа местного населения (добровольцев) и подразделения пожарной охраны в соответствии с Расписанием выезда подразделений пожарно-спасательных гарнизонов для тушения пожаров и проведения аварийно-спасательных работ на территории муниципального образования Курганской области по рангу пожара № 1;

2 эшелон – мобильная группа муниципального (городского) округа, силы и средства включенные в план тушения ландшафтных (природных) пожаров, подразделения пожарной охраны в соответствии с Расписанием выезда подразделений пожарно-спасательных гарнизонов для тушения пожаров и проведения аварийно-спасательных работ на территории муниципального образования Курганской области по повышенному рангу пожара.

Патрульные и мобильные группы создаются по решению глав муниципальных образований, основными задачами которых являются выявление загораний на ранней стадии развития, тушение их минимальными силами, проведение профилактических мероприятий.

Патрульная группа создается непосредственно в населенном пункте численностью 2-3 человека, оснащается средствами пожаротушения и шанцевым инструментом (при наличии техники для доставки людей и оборудования).

Мобильная группа создается численностью до 10 человек и формируется непосредственно в административном центре муниципального округа, имеющая возможность привлечения инженерной техники (бульдозеры, грейдеры, тягачи с трапами, колесные тракторы с плугами). Группа формируется из числа нештатных спасательных служб организаций и учреждений всех форм собственности, расположенных на территории муниципального образования, представителей органов местного самоуправления, членов общественных объединений, местного населения (добровольцев).

В задачи мобильных групп входят:

- участие в ликвидации отдельных очагов ландшафтных (природных) пожаров, в том числе создающих угрозу населенным пунктам, инфраструктуре и объектам экономики;

- оказание содействия оперативным службам по установлению лиц, виновных в совершении административного нарушения с дальнейшей передачей информации в надзорные органы;

- передача информации в ЕДДС муниципального образования о складывающейся обстановке и запрос сил и средств оперативных служб в случае необходимости.

В случае если в течение 24 часов с момента поступления сообщения о возникновении ландшафтного (природного) пожара диспетчеру (должностному лицу, на которое возложены функции по приему и обработке сообщений о пожаре) центрального пункта пожарной связи территориального (местного) пожарно-спасательного гарнизона, подразделения пожарной охраны, единой дежурно-диспетчерской службы муниципального образования, специализированной диспетчерской службы исполнительного органа субъекта Российской Федерации ландшафтный (природный) пожар не локализован, предложения о необходимости установления регионального уровня реагирования (с указанием причин продолжения распространения ландшафтного (природного) пожара) направляются в комиссию по предупреждению и ликвидации чрезвычайных ситуаций и обеспечению пожарной безопасности субъекта Российской Федерации:

- главой местной администрации муниципального образования - в отношении ландшафтных (природных) пожаров (за исключением ландшафтных (природных) пожаров на землях лесного фонда, землях обороны и безопасности, землях особо охраняемых природных территорий);

- руководителем исполнительного органа субъекта Российской Федерации, уполномоченным в области лесных отношений, - в отношении ландшафтных (природных) пожаров на землях лесного фонда;

- руководителем подразделения (организации, учреждения), в функции и задачи которого входит обеспечение реализации предусмотренных законодательством Российской Федерации полномочий Министерства обороны Российской Федерации в области управления лесным хозяйством (использования, охраны, защиты и воспроизводства лесов) и природопользования в лесах, расположенных в границах военных лесничеств, - в отношении лесных пожаров в границах военных лесничеств, на территории, находящейся в ведении Министерства обороны Российской Федерации;

- руководителем подразделения органа военного управления, в функции и задачи которого входит обеспечение реализации предусмотренных законодательством Российской Федерации полномочий Министерства обороны Российской Федерации в области обеспечения мероприятий по предупреждению и ликвидации чрезвычайных ситуаций на территориях, находящихся в ведении Министерства обороны Российской Федерации, - в отношении ландшафтных (природных) пожаров (за исключением лесных пожаров в границах военных лесничеств) на землях обороны и безопасности.

4. Федеральный уровень реагирования по истечении 72 часов с момента поступления сообщения о ландшафтном (природном) пожаре диспетчеру (должностному лицу, на которое возложены функции по приему и обработке сообщений о пожаре) центрального пункта пожарной связи территориального (местного) пожарно-спасательного гарнизона, подразделения пожарной охраны, единой дежурно-диспетчерской службы муниципального образования, региональной диспетчерской службы ГБУ «Курганский лесопожарный центр» устанавливается:

- решением федерального штаба по координации деятельности по тушению лесных пожаров или комиссии по предупреждению и ликвидации чрезвычайных ситуаций и обеспечению пожарной безопасности Федерального агентства лесного хозяйства - в отношении ландшафтных (природных) пожаров на землях лесного фонда, землях особо охраняемых природных территорий, лесных пожаров на землях обороны и безопасности;

решением Правительственной комиссии по предупреждению и ликвидации чрезвычайных ситуаций и обеспечению пожарной безопасности или рабочей группы Правительственной комиссии по предупреждению и ликвидации чрезвычайных ситуаций и обеспечению пожарной безопасности - в отношении ландшафтных (природных) пожаров (за исключением ландшафтных (природных) пожаров на землях лесного фонда, землях особо охраняемых природных территорий, лесных пожаров на землях обороны и безопасности).

По запросу высшего должностного лица субъекта Российской Федерации дополнительно привлекаются силы и средства из других субъектов Российской Федерации.

Федеральный уровень реагирования устанавливается до истечения 72 часов с момента получения сообщения о ландшафтном (природном) пожаре диспетчером (должностным лицом, на которое возложены функции по приему и обработке сообщений о пожаре) центрального пункта пожарной связи территориального (местного) пожарно-спасательного гарнизона, подразделения пожарной охраны, единой дежурно-диспетчерской службы муниципального образования, региональной диспетчерской службы ГБУ «Курганский лесопожарный центр» в случае возникновения угрозы перехода ландшафтного (природного) пожара на населенный пункт, объект экономики или инфраструктуры и при условии недостаточности сил и средств для локализации ландшафтного (природного) пожара.

5. По истечении 168 часов с момента поступления сообщения о ландшафтном (природном) пожаре на землях лесного фонда, землях особо охраняемых природных территорий, лесном пожаре на землях обороны и безопасности диспетчеру (должностному лицу, на которое возложены функции по приему и обработке сообщений о пожаре) центрального пункта пожарной связи территориального (местного) пожарно-спасательного гарнизона, подразделения пожарной охраны, единой дежурно-диспетчерской службы муниципального образования, региональной диспетчерской службы ГБУ «Курганский лесопожарный центр» федеральный штаб по координации деятельности по тушению лесных пожаров направляет предложения (с указанием причин продолжения распространения ландшафтного (природного) пожара) в Министерство Российской Федерации по делам гражданской обороны, чрезвычайным ситуациям и ликвидации последствий стихийных бедствий о необходимости привлечения Правительственной комиссии по предупреждению и ликвидации чрезвычайных ситуаций и обеспечению пожарной безопасности или рабочей группы Правительственной комиссии по предупреждению и ликвидации чрезвычайных ситуаций и обеспечению пожарной безопасности к координации тушения ландшафтного (природного) пожара.

6. Решение об отмене установленного уровня реагирования на ландшафтные (природные) пожары принимается органом, установившим уровень реагирования на ландшафтный (природный) пожар, при устранении обстоятельств, послуживших основанием для его установления.

7. Характеристика территорий, состав сил и средств РСЧС Курганской области, привлекаемых к тушению ландшафтных (природных) пожаров, согласно приложениям 1 - 26 к Плану тушения ландшафтных (природных) пожаров на территории Курганской области